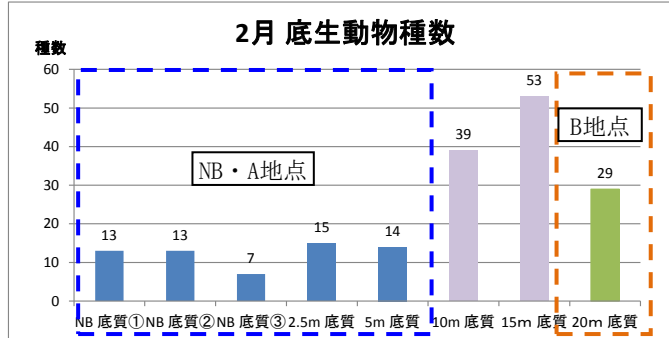
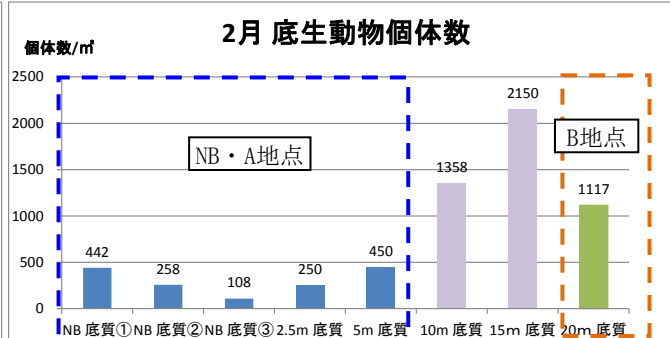


# 底生生物調査結果

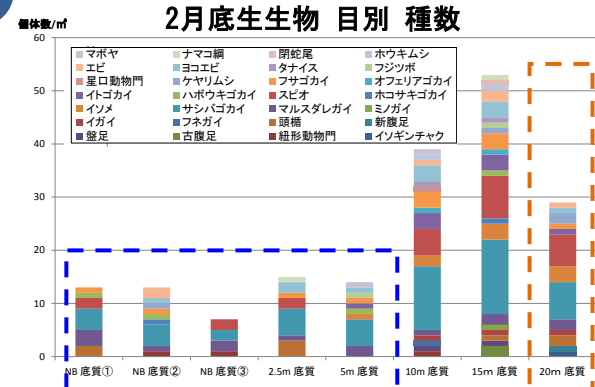
地点別種数比較



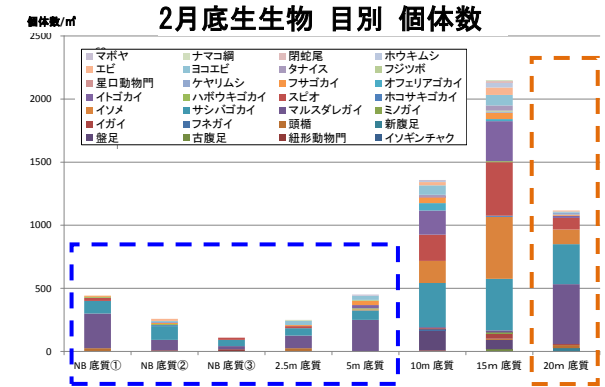
地点別個体数比較



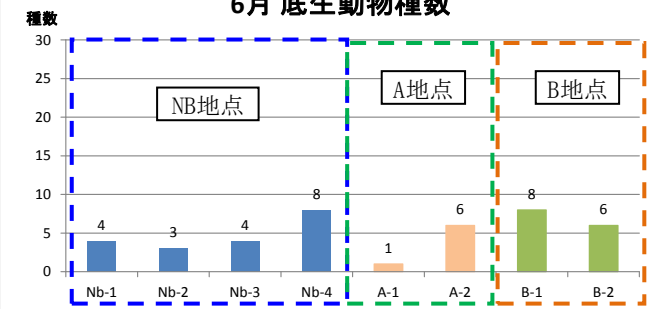
目別種数比較



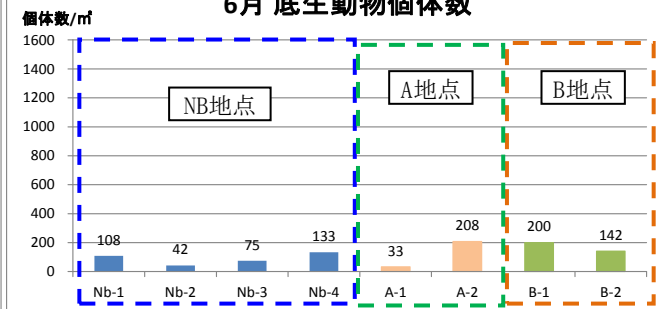
目別個体数比較



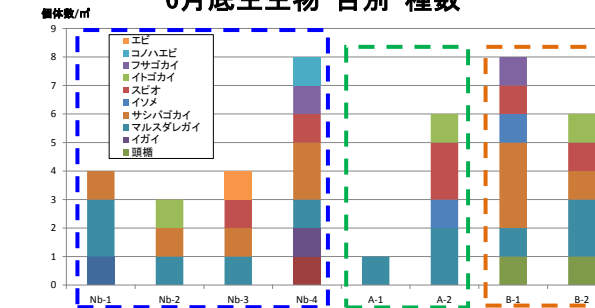
6月 底生動物種数



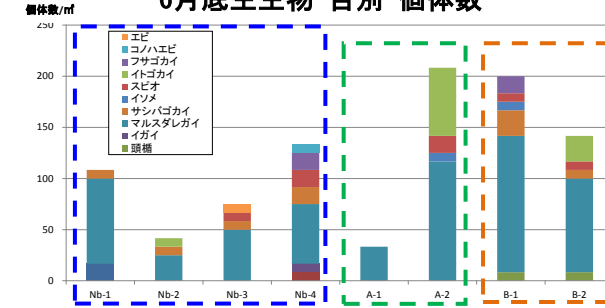
6月 底生動物個体数



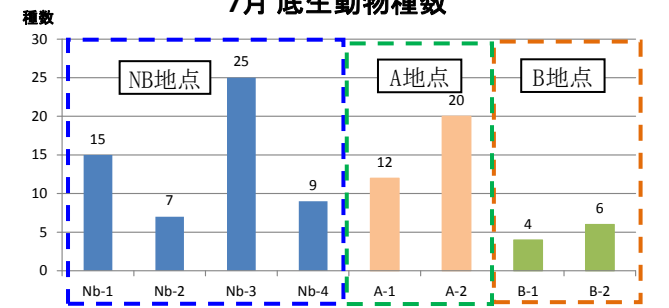
6月 底生動物目別種数



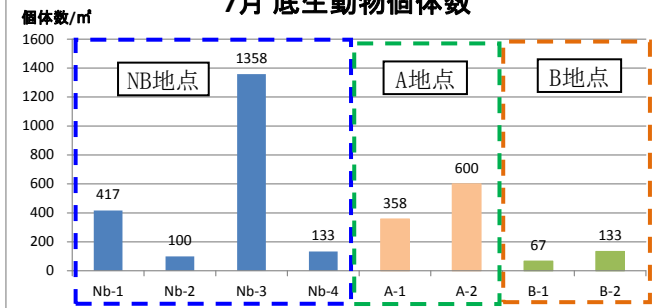
6月 底生動物目別個体数



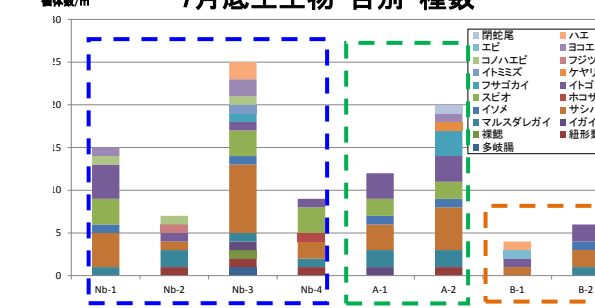
7月 底生動物種数



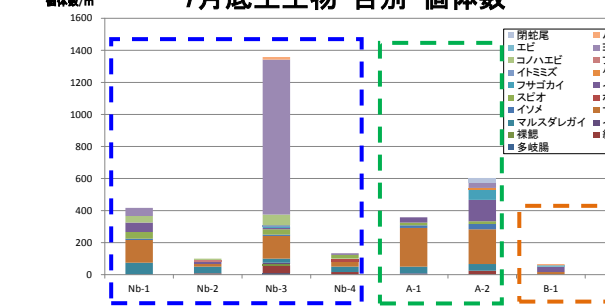
7月 底生動物個体数



7月 底生動物目別種数



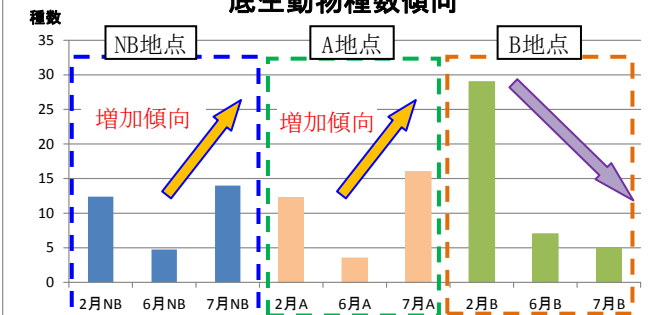
7月 底生動物目別個体数



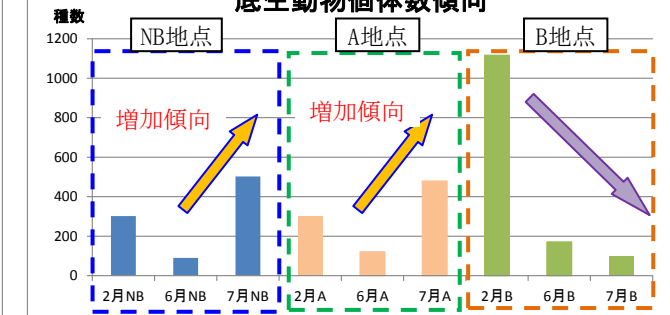
※各地点の種数及び個体数は1m<sup>2</sup>あたりの値に換算している。

- 底生生物の種数・個体数は全地点において2月から6月にかけて減少している。
- 6月から7月にかけてナノバブル発生装置設置地点及びA地点において種数、個体数の増加が確認された。
- B地点は6月から7月にかけて種数、個体数ともに減少傾向にある。

底生動物種数傾向



底生動物個体数傾向



※各地点の月別の種数及び個体数は地点数の平均値を用いている。

- 2月の調査結果では、NB地点には種数としてはサシバゴカイ目とスピオ目が多く確認されており、個体数ではマルスダレガイ目が最も多かった。
- 改善区域となる腐泥層地点では生息環境が幅広い種である二枚貝のシズクガイやミズビキゴカイ等のスピオ目やイトゴカイ目多毛類のみが生息できる環境となっているため、個体数が多い。
- 6月は2月と比較し全体的に種数及び個体数が減少した。
- 6月の調査において最も個体数が多かった種はシズクガイの68個体であり、次いでイトゴカイ科のCapitella sp. が8個体、イトエラスピオが3個体、タケフシゴカイ科の一種が3個体であった。ムシモドキギンチャク科、キセワタガイ科、ヒメシラトリガイ、ニカイチロリ科のGlycinde sp.、フサゴカイ科のThelepus sp.、ウミイサゴムシは同率で2個体確認された。
- 7月の調査結果では最も個体数が多かった種はニッポンドロソコエビの123個体であり、次いでカギゴカイ科のSigambra sp. が69個体、シズクガイが28個体、タケフシゴカイ科の一種が16個体、コノハエビ科のNebalia sp が14個体であった。
- 7月の調査では2月、6月に最も個体数が多かったシズクガイが減少し、ナノバブル発生装置設置地点を中心に節足動物が増加している傾向が見られる。また、スピオ目ではなくサシバゴカイ目が増加傾向にある。
- ニッポンドロソコエビが増えていることから底泥に酸素が供給されていることが証明できる、ニッポンドロソコエビは酸素の無い環境では生息できない。

# 4. 資料編—底生生物—

底生生物7月確認種一覧

No.	門	綱	目	科	学名	和名	A-1		A-2		B-1		B-2		Nb-1		Nb-2		Nb-3		Nb-4	
							個体数	湿重量	個体数	湿重量	個体数	湿重量	個体数	湿重量	個体数	湿重量	個体数	湿重量	個体数	湿重量	個体数	湿重量
1	扁形動物	渦虫	多岐腸	-	Polycladida	多岐腸目													1	+		
2	紐形動物	-	-	-	NEMERTINEA	紐形動物門			3	0.11							1	0.06	6	0.04	2	0.01
3	軟体動物	腹足	裸鰓	-	Aeolidacea	ミノウミウシ垂目													1	0.06		
4		二枚貝	イガイ	イガイ	<i>Musculista senhousia</i>	ホトギスガイ	1	0.04											1	0.17		
5			マルスダレガイ	バカガイ	<i>Raetellops pulchellus</i>	チヨノハナガイ			1	0.53												
6				ニッコウガイ	<i>Macoma incongrua</i>	ヒメシラトリガイ	2	1.09														
7					Tellinidae	ニッコウガイ科											1	0.01				
8				アサジガイ	<i>Theora fragilis</i>	シズクガイ	3	0.15	4	0.07			1	0.04	9	0.60	4	0.23	3	0.08	4	0.22
9	環形動物	ゴカイ	サシバゴカイ	ウロコムシ	<i>Harmothoe</i> sp.				1	+												
10				サシバゴカイ	<i>Phyllodoce</i> sp.														2	+		
11					Phyllodocidae	サシバゴカイ科			2	+									1	+		
12				チロリ	<i>Glycera nicobarica</i>	チロリ								1	0.17						1	0.13
13					<i>Glycera</i> sp.														1	0.09		
14				ニカイチロリ	<i>Glycinde</i> sp.				5	0.04				1	+				6	0.02		
15				オトヒメゴカイ	<i>Podarkeopsis brevipalpa</i>	タレメオトヒメゴカイ								1	+							
16					Hesionidae	オトヒメゴカイ科	1	+														
17				カギゴカイ	<i>Sigambra</i> sp.		27	0.14	8	0.04	2	0.01	10	0.05	14	0.06	2	0.01	3	0.01	3	0.01
18				ゴカイ	<i>Nectoneanthes latipoda</i>	オウギゴカイ			10	0.56									2	0.15		
19					<i>Nectoneanthes</i> sp.							1	+						1	+		
20				シロガネゴカイ	<i>Nephtys oligobranchia</i>	コノハシロガネゴカイ	1	+											1	0.01		
21			イソメ	ギボシイソメ	<i>Scoletoma longifolia</i>	カタマガリギボシイソメ							1	+								
22					<i>Scoletoma</i> sp.				4	0.01					1	+			1	0.70		
23				コイソメ	<i>Schistomeringos</i> sp.		2	+														
24			ホコサキゴカイ	ホコサキゴカイ	<i>Naineris</i> sp.																2	0.75
25			スピオ	スピオ	<i>Aonides oxycephala</i>	ケンサキシスピオ								1	+							
26					<i>Paraprinospio cordifolia</i>	フクロハネエラスピオ			1	0.01											1	+
27					<i>Paraprinospio patiens</i>	シノフハネエラスピオ								2	0.01				1	+		
28					<i>Pseudopolydora</i> sp.				1	+												
29					<i>Prionospio pulchra</i>	イトエラスピオ								2	+							
30					<i>Prionospio</i> sp.														1	+		
31					<i>Scoletepis</i> sp.																1	0.12
32				ツバサゴカイ	<i>Spiochaetopterus</i> sp.		1	0.11													1	0.01
33				ミズヒキゴカイ	<i>Cirriformia comosa</i>	ミズヒキゴカイ	1	0.06												2	0.06	
34			イトゴカイ	イトゴカイ	<i>Capitella</i> sp.		2	0.01			4	0.02	1	+	1	+	2	+				
35					<i>Heteromastus</i> sp.		1	0.02														
36					<i>Mediomastus</i> sp.				2	+				3	+							
37					<i>Notomastus</i> sp.				1	0.02			2	0.04	2	0.02					1	0.02
38				タケフシゴカイ	Maldanidae	タケフシゴカイ科	1	0.01	13	0.85					1	+			1	+		
39			フサゴカイ	フサゴカイ	<i>Loimia</i> sp.				1	0.01												
40					<i>Thelepus</i> sp.				5	0.66									1	0.02		
41				ウミイサゴムシ	<i>Lagis bocki</i>	ウミイサゴムシ			2	0.17												
42			ケヤリムシ	ケヤリムシ	<i>Laonome</i> sp.				1	+												
43		ミミズ	イトミミズ	ミズミミズ	Naididae	ミズミミズ科														1	+	
44	節足動物	顎脚	フジツボ	フジツボ	<i>Amphibalanus</i> sp.														1	0.02		
45		軟甲	コノハエビ	コノハエビ	<i>Nebalia</i> sp.									5	0.01	1	+	8	0.02			
46			ヨコエビ	ユンボソコエビ	<i>Aoroides</i> sp.														3	+		
47					<i>Grandidierella japonica</i>	ニッポンドロソコエビ			4	0.01				6	0.01				113	0.21		
48			エビ	オキエビ	<i>Leptochela gracilis</i>	ソコシラエビ					1	+										
49		昆虫	ハエ	ユスリカ	<i>Chironomus</i> sp.						1	+							1	+		
50					<i>Polypedilum</i> sp.														1	+		
51	棘皮動物	クモヒトデ	閉蛇尾	-	Myophiurida	閉蛇尾目			3	0.20												
合計							43	1.63	72	3.29	8	0.03	16	0.13	50	0.88	12	0.33	163	1.64	16	1.27
種類数							12		20		4		6		15		7		25		9	

## 底生生物8月確認種一覧

No.	門	綱	目	科	学名	和名	A-1		A-2		B-1		B-2		Nb-1		Nb-2		Nb-3		Nb-4			
							個体数	湿重量	個体数	湿重量	個体数	湿重量	個体数	湿重量	個体数	湿重量	個体数	湿重量	個体数	湿重量	個体数	湿重量	個体数	湿重量
1	刺胞動物	花虫	イソギンチャク	-	Actiniaria	イソギンチャク目										6	0.13							
2	扁形動物	渦虫	多岐腸	-	Polycladida	多岐腸目														1	+			
3	軟体動物	二枚貝	イガイ	イガイ	<i>Musculista senhousia</i>	ホトギスガイ									1	0.02	1	+	1	+	3	0.02		
4			マルスタレガイ	ツキガイ	Lucinidae	ツキガイ科			1	0.05														
5				ニッコウガイ	ヒメシラトリガイ	<i>Macoma incongrua</i>	ヒメシラトリガイ									1	0.97					1	0.59	
6					サクラガイ	<i>Nitidotellina nitidula</i>	サクラガイ											1	0.06					
7					ウスカラシオツガイ	<i>Petricola sp. cf. lithophaga</i>	ウスカラシオツガイ											4	0.02			1	+	
8			環形動物	ゴカイ	サシバゴカイ	サシバゴカイ	Phyllodocidae	サシバゴカイ科															1	+
9						チロリ	Glycera sp.																1	0.10
10		オトヒメゴカイ			Hesionidae	オトヒメゴカイ科											1	+	1	+				
11		カギゴカイ			<i>Sigambra sp.</i>				1	+	1	+					17	0.07			1	+		
12		ゴカイ			<i>Neanthes caudata</i>	ヒメゴカイ															1	0.02	1	+
13					<i>Neanthes succinea</i>	アシナガゴカイ															1	+		
14					<i>Nectoneanthes latipoda</i>	オウギゴカイ															2	0.14	8	0.87
15					<i>Nectoneanthes sp.</i>												8	0.03	9	0.07	4	0.01		
16		イソメ			コイソメ	<i>Schistomeringos rudolphi</i>	ルドルフイソメ			1	+													
17	節足動物	軟甲			スピオ	スピオ	<i>Aonides oxycephala</i>	ケンサキスピオ															1	+
18							<i>Paraprionospio patiens</i>	シノブハネエラスピオ															1	+
19					<i>Polydora sp.</i>																	1	+	
20					<i>Prionospio pulchra</i>	イトエラスピオ			2	+	1	+					23	0.01			9	+	3	+
21					ツバサゴカイ	<i>Spiochaetopterus sp.</i>																	1	0.05
22			イトゴカイ	イトゴカイ	<i>Capitella sp.</i>											2	+	1	+					
23			コノハエビ	コノハエビ	<i>Nebalia sp.</i>															1	+	53	0.22	
24			ヨコエビ	ユンボソコエビ	<i>Aoroides sp.</i>											1	+	1	+					
25					<i>Grandidierella japonica</i>	ニッポンドロソコエビ										2	+	20	0.05	6	0.01	14	0.03	
26	棘皮動物	ヒトデ	マヒトデ	マヒトデ	<i>Asterias amurensis</i>	マヒトデ														1	1.94			
合計							5	0.00	4	0.05	1	+	0	0.00	56	1.10	49	0.47	78	2.30	57	1.67		
種類数							3		4		1		0		9		13		10		13			

## 6月底質状況

## 6月底質生物状況



NB 底質①



NB 底質②



NB 底質③



NB 底質④



A 底質①



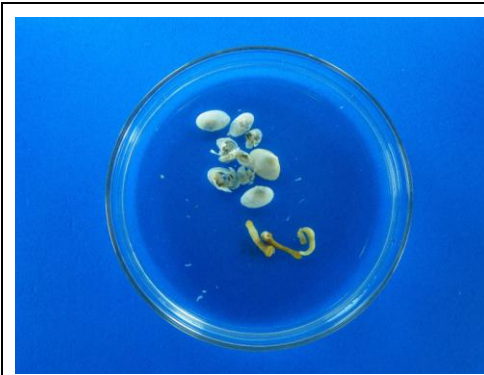
A 底質②



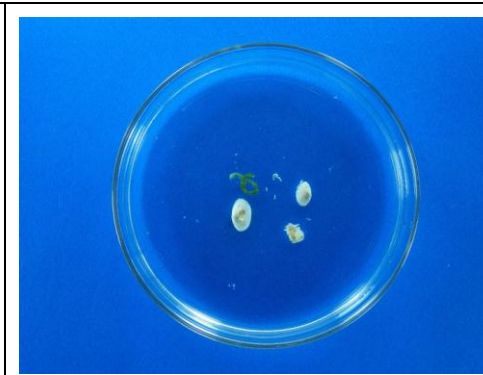
B 底質①



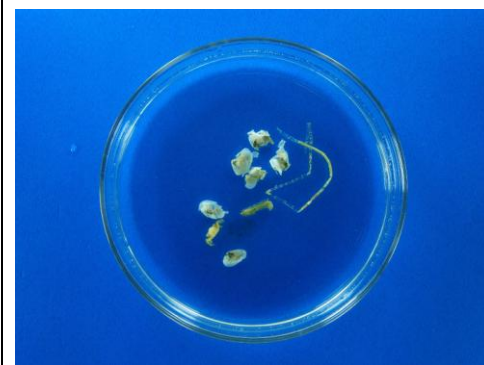
B 底質②



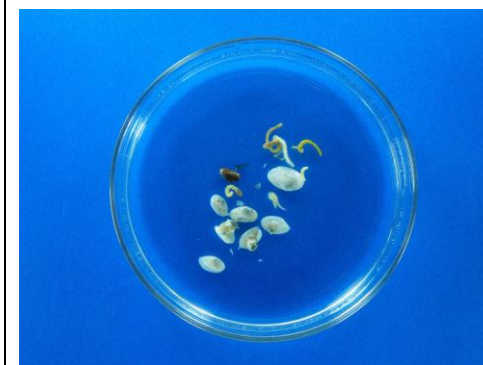
NB 底質①



NB 底質②



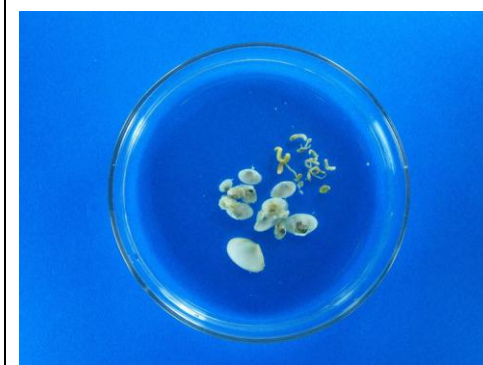
NB 底質③



NB 底質④



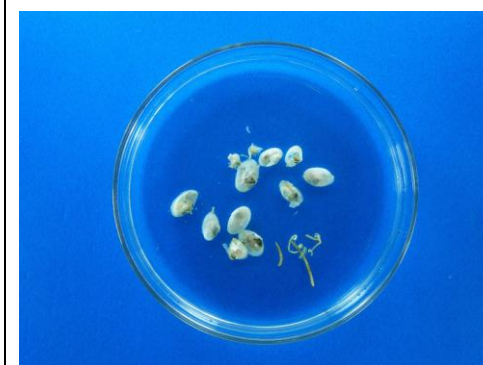
A 底質①



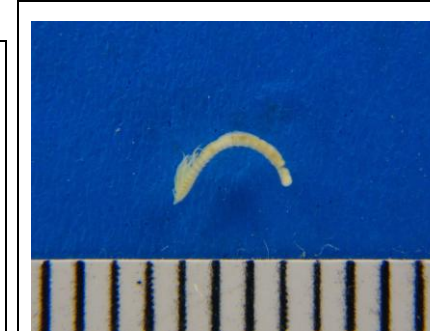
A 底質②



B 底質①



B 底質②



イトエラスピオ



シズクガイ



Glycinde属



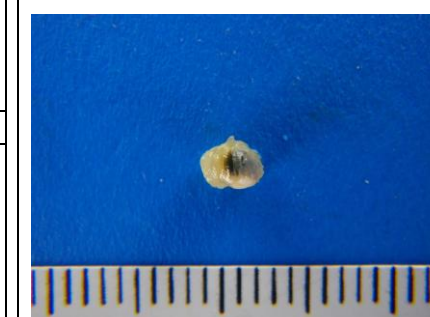
ウミイサゴムシ



Capitella属



Thelepus属



キセワタガイ科



タケフシゴカイ科



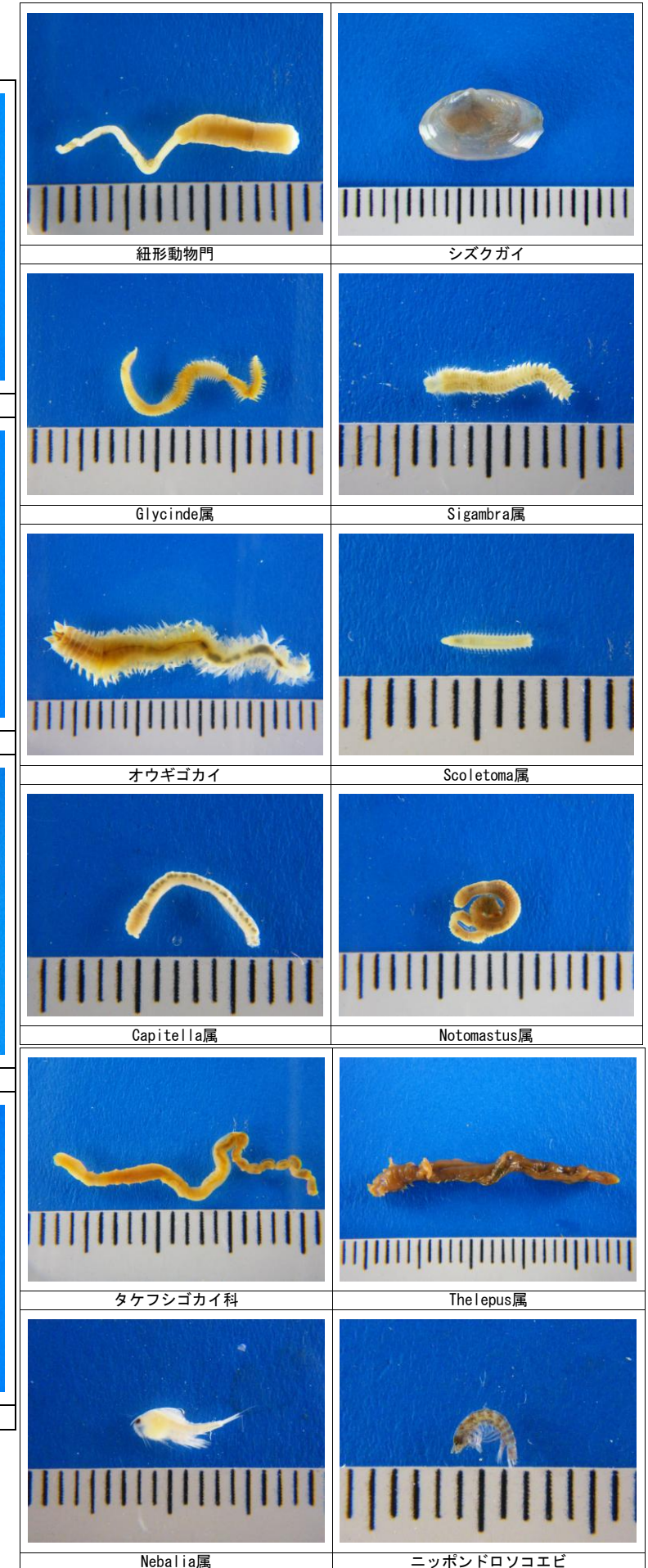
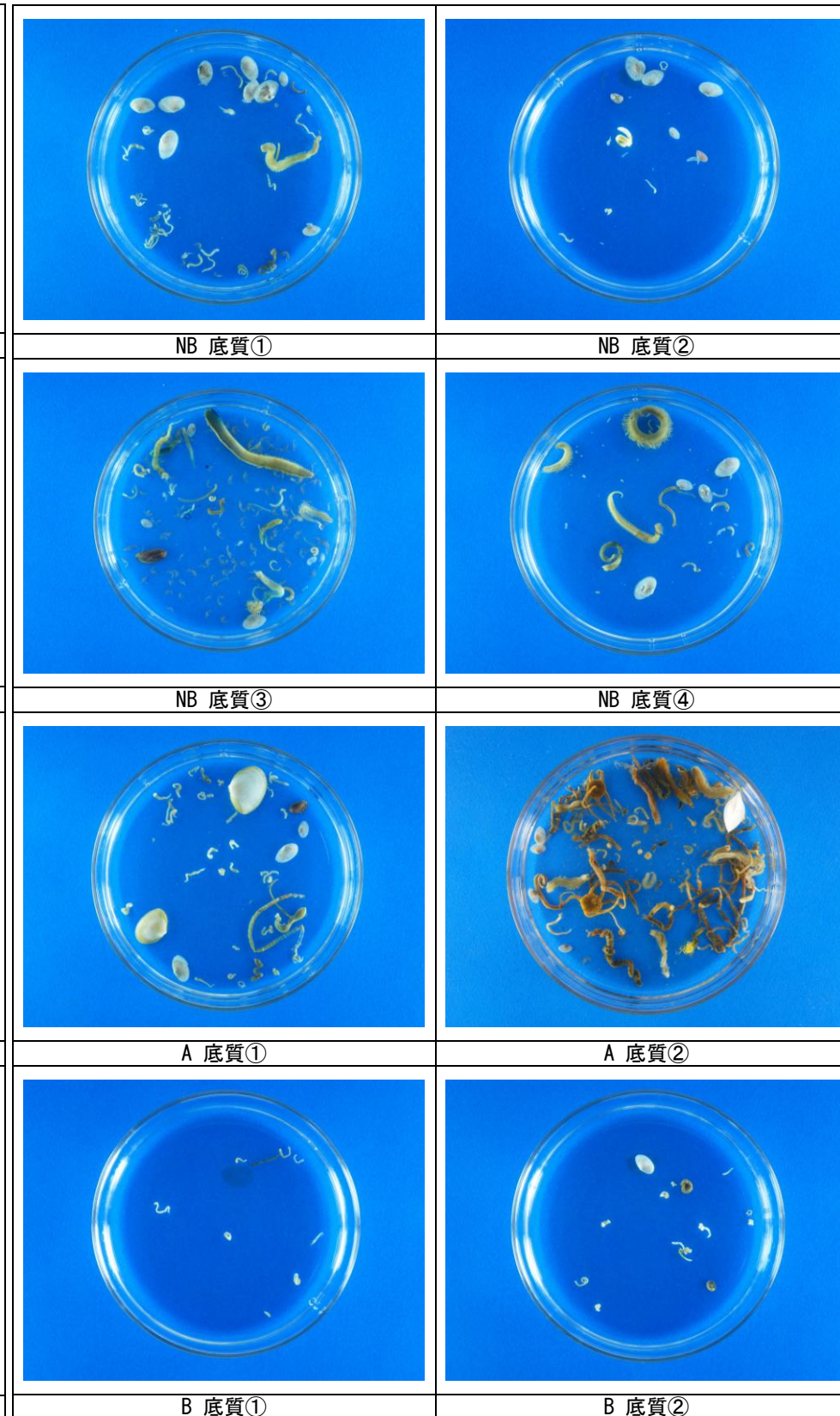
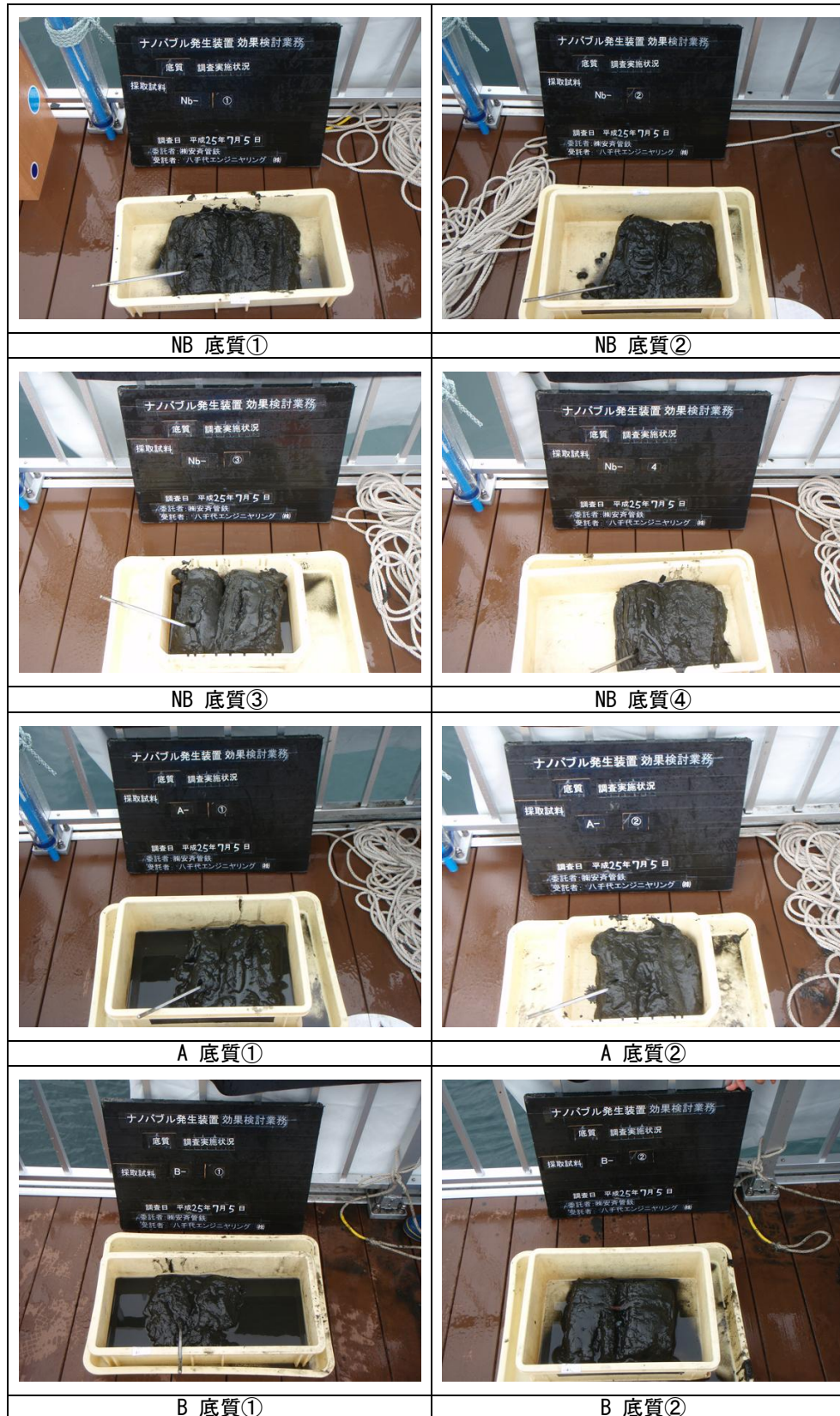
ヒメシラトリガイ



ムシモドキギンチャク科

## 7月底質状況

## 7月底質生物状況



## 8月底質状況

## 8月底質生物状況



NB 底質①



NB 底質②



NB 底質③



NB 底質④



A 底質①



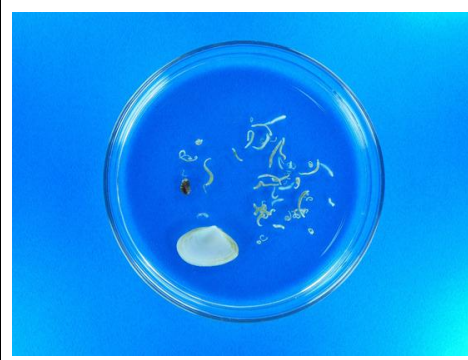
A 底質②



B 底質①



B 底質②



NB 底質①



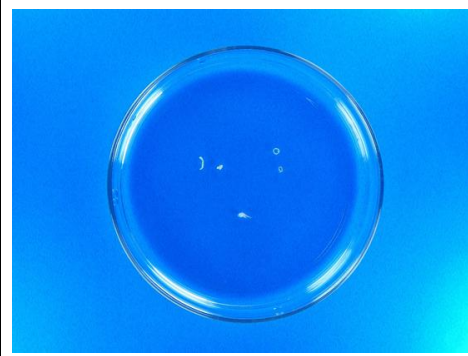
NB 底質②



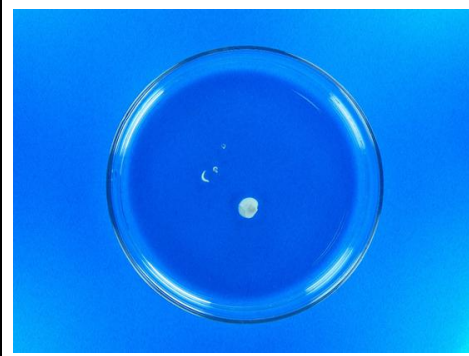
NB 底質③



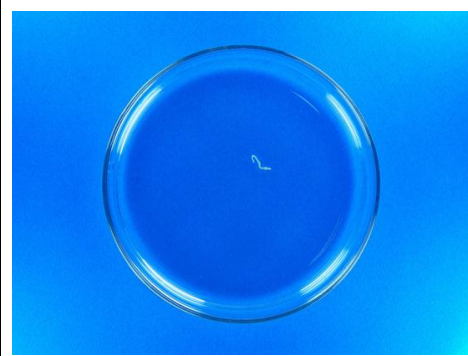
NB 底質④



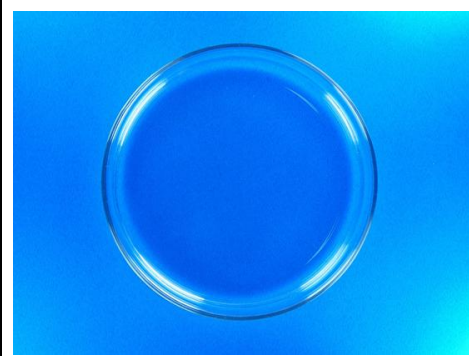
A 底質①



A 底質②



B 底質①



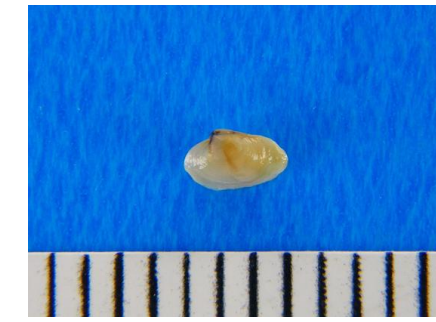
B 底質②



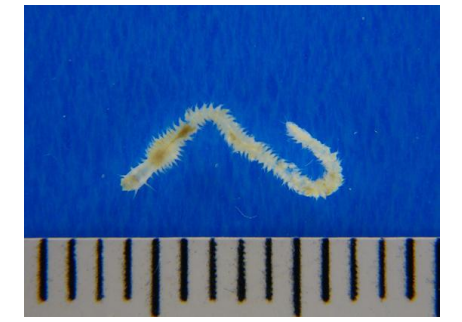
イソギンチャク目



ホトトギスガイ



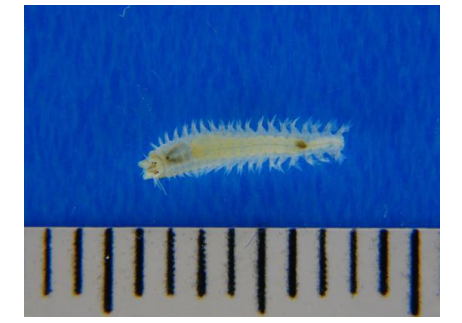
ウスカラシオツガイ



Sigambra属



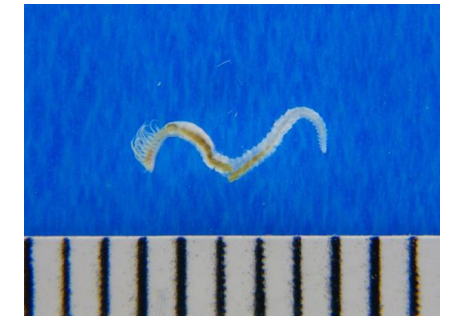
オウギゴカイ



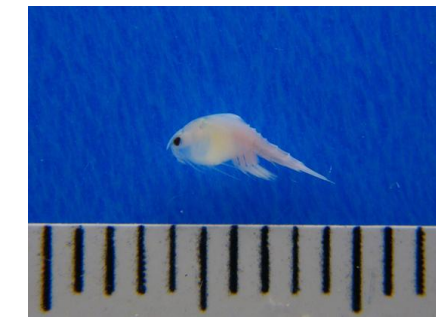
Nectoneanthes属



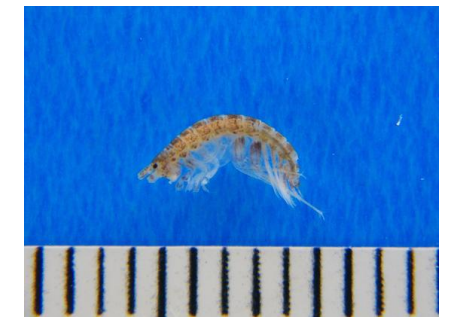
シノバハネエラスピオ



イトエラスピオ



Nebalia属



ニッポンドロソコエビ

